

Åpenhetsloven

Redegjørelse for aktsomhetsvurderinger hos NIBU AS

Rapporteringsperiode 1.1.2025 – 31.12.2025

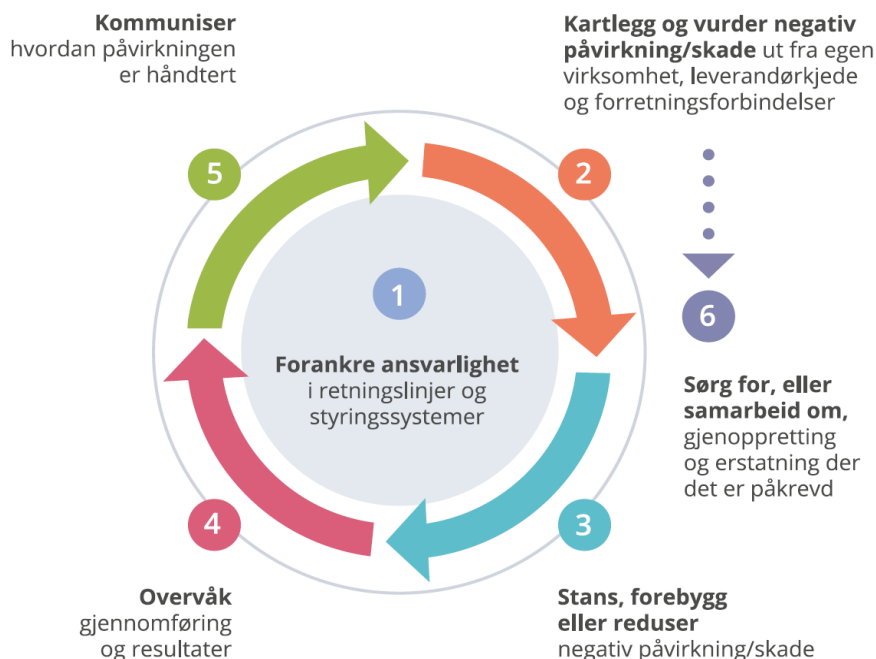
Innledning

NIBU AS er omfattet av [lov om virksomheters åpenhet og arbeid med grunnleggende menneskerettigheter og anstendig arbeidsforhold \(«Åpenhetsloven»\)](#), jf. §§ 2 og 3.

Lovens formål (§ 1) er som følger:

«Loven skal fremme virksomheters respekt for grunnleggende menneskerettigheter og anstendige arbeidsforhold i forbindelse med produksjon av varer og levering av tjenester, og sikre allmennheten tilgang til informasjon om hvordan virksomheter håndterer negative konsekvenser for grunnleggende menneskerettigheter og anstendige arbeidsforhold.»

Aktsomhetsstandarden i Åpenhetsloven er bygget rundt FNs veiledende prinsipper for ansvarlig næringsliv og menneskerettigheter (UNGP) og OECD sin modell for aktsomhetsvurderinger for ansvarlig næringsliv:



Modellen har seks trinn som beskriver hvordan virksomheter kan jobbe for mer ansvarlig og bærekraftig forretningspraksis:

1. Forankre ansvarlighet i virksomhetens retningslinjer.
2. Kartlegge og vurdere faktiske og mulige negative konsekvenser for grunnleggende menneskerettigheter og anstendige arbeidsforhold som virksomheten enten har forsakert eller bidratt til, eller som er direkte knyttet til virksomhetens forretningsvirksomhet, produkter eller tjenester gjennom leverandørkjeder eller forretningspartnere.
3. Iverksette egnede tiltak for å stanse, forebygge eller begrense negative konsekvenser basert på virksomhetens prioriteringer og vurderinger.
4. Følge med på gjennomføring og resultat av tiltak.
5. Kommunisere med berørte interessenter og rettighetshavere om hvordan negative konsekvenser er håndtert.
6. Sørge for eller samarbeide om gjenoppretting der det er påkrev.

Åpenhetsloven pålegger NIBU AS en plikt til å utføre aktsomhetsvurderinger i tråd med modellen, jf. § 4, samt en plikt til å redegjøre for aktsomhetsvurderingene, jf. §5. Denne skal minst inneholde:

- En generell beskrivelse av virksomhetens organisering, driftsområde, retningslinjer og rutiner for å håndtere faktiske og mulige negative konsekvenser for grunnleggende menneskerettigheter og anstendige arbeidsforhold.
- Opplysninger om faktiske negative konsekvenser og vesentlig risiko for negative konsekvenser som virksomheten har avdekket gjennom sine aktsomhetsvurderinger.
- Opplysninger om tiltak som virksomheten har iverksatt eller planlegger å iverksette for å stanse faktiske negative konsekvenser eller begrense vesentlig risiko for negative konsekvenser, og resultatet eller forventede resultater av disse tiltakene.

Dette dokumentet inneholder en redegjørelse for aktsomhetsvurderingene NIBU AS har utført i perioden fra 1. januar 2025 til 31. desember 2025. Formålet med redegjørelsen er å gi allmennheten innsikt i nøkkelfunnene fra aktsomhetsvurderingene, og hvilke tiltak NIBU har iverksatt. Dokumentet er utarbeidet for å oppfylle NIBU sin plikt til å redegjøre for aktsomhetsvurderinger, og vil offentliggjøres innen 30. juni 2026.

Generelt om NIBU AS

NIBU AS er en av Norges ledende spesialgrossister innen kjøkken- og interiørbeslag til handel og industri. Vi leverer beslagsvarer til kjøkken, garderobe og bad. Våre beslag benyttes av de fleste butikker og produsenter av kjøkken i Norge.

Organisering

NIBU er en del av Salix Group konsernet. Salix Group utgjør ett av tre forretningsområder av det børsnoterte selskapet Volati AB.

Volati AB er et nordisk industrikonsern grunnlagt i 2003 og er notert på Nasdaq Stockholm. Volati ønsker å skape verdi gjennom oppkjøp av selskaper med sterke markedsposisjoner og god kontantstrøm til fornuftige verdivurderinger. Strategien er å videreutvikle selskapene med søkelys på langsiktig verdiskapning. Det bygges videre på selskapenes identitet og gründerånd ved å legge til lederskap, kunnskap, prosesser og finansielle ressurser.

NIBU AS består av et styre bestående av 4 medlemmer, og en ledergruppe bestående av daglig leder og 5 avdelingsledere.

Daglig leder i NIBU har det overordnede ansvaret for å følge opp NIBU's etterlevelse av Åpenhetsloven, herunder gjennomføring av og redegjørelse for aktsomhetsvurderinger etter lovens §§ 4, 5 og 6.

Retningslinjer og rutiner for håndtering av faktiske og mulige negative konsekvenser for grunnleggende menneskerettigheter

Vår overordnede tilnærming for å oppfylle lovens forpliktelser til grunnleggende menneskerettigheter og anstendig arbeidsforhold styres gjennom vår bærekraftstrategi. Vi tror virkelig at en bærekraftig forretningsagenda er nøkkelen til å gi langsiktig verdi, ikke bare for våre eiere, men for planeten, våre ansatte og lokalsamfunnene vi opererer i. Vi mener at vi må balansere økonomisk vekst med å verne om miljøet og å ha en positiv innvirkning på samfunnet.

Gjennom vår bærekraftstrategi forplikter vi oss til fokusområder knyttet til FNs bærekrafts mål, noe som forankrer våre aktiviteter og ambisjoner med det globale samfunnet. Våre etiske retningslinjer setter føringer for hvordan vi skal opptre anstendig i alt vi gjør. Disse følger FNs veiledende prinsipper for ansvarlig næringsliv og menneskerettigheter og OECDs retningslinjer for ansvarlig næringsliv. Vi stiller de samme krav til oss selv, som til våre eksterne leverandører og samarbeidspartnere.

Vi følger norsk lovverk for helse, miljø og sikkerhet på arbeidsplassen, og for likestilling og fravær av diskriminering.

Basert på risikokartlegging og prioritering/vesentlighetsvurdering skal konkrete tiltak vurderes og besluttes for å stanse, forebygge eller redusere vesentlige negativ konsekvenser.

Faktiske og mulige negative konsekvenser for grunnleggende menneskerettigheter i egen virksomhet

NIBU AS bedriver all sin virksomhet i Norge og styres etter et omfattende lovverk som sikrer arbeidsforholdene til de ansatte. Gjennom lett tilgjengelig personal- og HMS-håndbok har vi tydelige og kjente retningslinjer i forhold til bærekraft, etikk, likestilling og mangfold, samt mulighet for anonym varsling. Revisjon og kontroll av våre rutiner og retningslinjer er hos oss et kontinuerlig arbeid.

I forbindelse med våre aktsomhetsvurderinger av egen virksomhet har vi ikke avdekket noen negative konsekvenser i 2025 og vi har ikke avdekket noen vesentlig risiko for negative konsekvenser.

Faktiske og potensielle negative konsekvenser for grunnleggende menneskerettigheter i leverandørkjeden

NIBU AS har en omfattende leverandørkjede som bidrar til vår totale verdiskapning. En kartlegging viser at det i rapporteringsperioden er over 100 leverandører og samarbeidspartnere som enten har betalt til eller mottatt betaling fra NIBU AS.

Et flertall av disse er vareleverandører, og det er også der størsteparten av våre økonomiske anskaffelser ligger. Vår leverandørkjede består i all hovedsak av leverandører lokalisert i Europa, ca 98%, mens ca 2% holder til i Asia.

I våre aktsomhetsvurderinger av leverandørkjeden ble det lagt opp til en avgrensning og risikovurdering basert på følgende kriterier:

- Størrelse på omsetning til/fra NIBU AS.
- Tjenestetype og/eller produktkategori.
- Nasjonalitet.
- Vår kjennskap til bakenforliggende verdikjede, inklusive produksjons- og opprinnelsessted.

I forbindelse med våre aktsomhetsvurderinger av våre leverandørkjeder har vi ikke avdekket noen negative konsekvenser i 2025 og vi har ikke avdekket noen vesentlig risiko for negative konsekvenser.

Tiltak for å begrense risiko

Da vi ikke har avdekket noen negative konsekvenser i 2025 og vi har ikke avdekket noen vesentlig risiko for negative konsekvenser i forbindelse med våre aktsomhetsvurderinger, er det ikke iverksatt eller planlagt iverksatt egne tiltak for å stanse faktiske negative konsekvenser eller begrense vesentlig risiko for negative konsekvenser.

Kontinuerlig forbedring er et viktig prinsipp i vårt bærekrafts arbeid, og vårt arbeid med Åpenhetsloven inngår i dette. Derfor har vi iverksatt flere tiltak for å styrke og systematisere vårt arbeid i tiden mellom rapporteringsperioden og publisering av denne redegjørelsen. Dette vil bidra til å begrense risiko for negative konsekvenser.

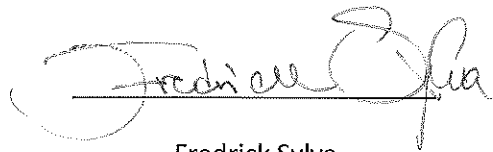
Vi har gjennomført en egen plattform hvor vi gjennom en spørreundersøkelser kan kartlegge leverandørkjeden på miljø-, sosiale-, og forretningsetiske forhold. Vi har også utarbeidet en egen spørreundersøkelse for aktsomhetsvurdering av leverandører. Disse to spørreundersøkelsene har vi sendt ut til vesentlige leverandører og gjennom dette innhenter vi også leverandørsignaturer på våre etiske retningslinjer.

Kontaktinformasjon for ytterligere informasjon

Spørsmål om hvordan vi håndterer faktiske og mulige negative konsekvenser for grunnleggende menneskerettigheter og anstendige arbeidsforhold, rettes til info@nibu.no og merkes med «Åpenhetsloven».

Åpenhetsloven – Redegjørelse for aktsomhetsvurderinger i NIBU AS - 2025

Spikkestad, Juni 2026



Fredrick Sylva

Styrets leder



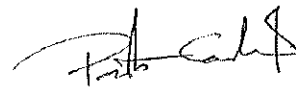
Lasse Henriksen

Styremedlem



Lovisa Krantz

Styremedlem



Pontus Eklind

Styremedlem